

**raconte :** Les aventures incroyables d'Archibald le lutin

**Fiche technique :** salle non-équipée

**jauge :** jeune public : 100 personnes maximum, familiale : selon salle

**tranche d'âge :** à partir de 7 ans

*La présente fiche technique fait partie intégrante du contrat. Pour le bon déroulement du spectacle, son respect sera indispensable. N'hésitez pas, en cas de doutes ou de questions, à nous contacter.*

### Espace scénique

- Estrade ou scène surélevée (2m de profondeur minimum\*2m d'ouverture minimum, hauteur 40 à 80 cm)
  - Rideau de fond de scène ou pendrillon noir ou de couleur foncée, hauteur minimale de 3m, largeur minimale de 4m.
- Dans une salle non-aménagée et rectangulaire, la scène sera de préférence placée contre le côté le plus large (Voir plan d'implantation). On évite ainsi l'effet "couloir" dans le rapport scène-salle tout en créant une proximité naturelle avec l'artiste. L'entrée du public ne se fera pas du côté de la scène mais plutôt face à la scène.

### Eclairage

- 4 projecteurs PC 500W ou PAR64,cp62 (500W), face doublée si la possibilité existe (mêmes couleurs)
- 4 pieds de projecteur dont 2 (de face) d'une hauteur de 3m50 et deux pieds (en latéral) d'une hauteur de 1m50
- 1 jeu de lumières 4 à 6 circuits ou gradateurs individuels
- Si possible : rajouter 1 découpe blanche de face et 2 projecteurs (PAR ou PC) rouges (L106) en contre

### Sonorisation

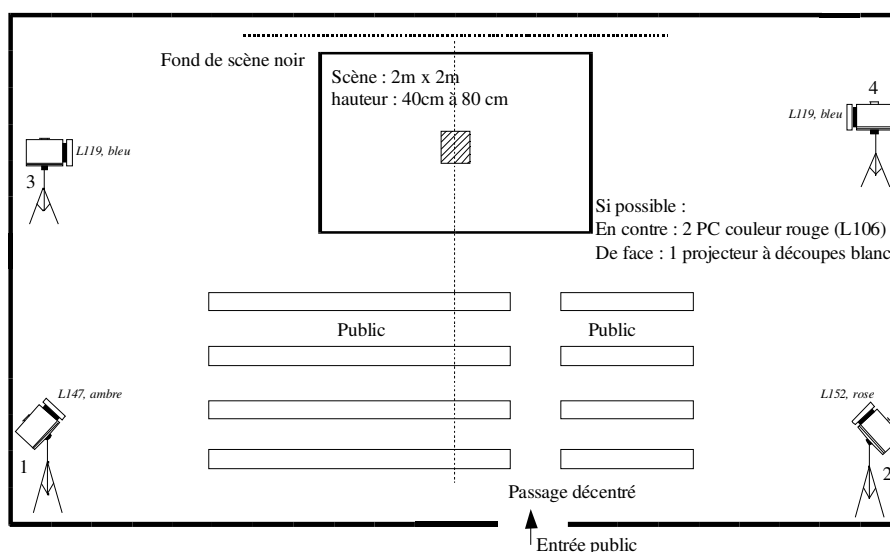
Dans des grandes salles et/ou à partir de 100 spectateurs, une sonorisation s'avère nécessaire. Prévoir dans ce cas une sonorisation par micro HF cravate type Sennheizer 800MHz avec une diffusion stéréo, adaptée à la salle p.e; système Nexo PS15

**Accessoires :** Tabouret de bar

**Loge :** Prévoir une loge, ou une pièce aménagée pour l'occasion, à proximité de la scène, éclairée, avec table, chaise, miroir, lavabo, serviettes éponge, table, fer à repasser et toilettes de façon à ce que l'artiste puisse se préparer pour le spectacle.

**Accueil du public :** Pour chaque spectacle, la tranche d'âge devra être respectée. Pour le bon déroulement de la représentation il ne sera pas fait de premiers rangs d'enfants. Ceux-ci restent avec leurs parents ou avec leurs accompagnateurs.

**Accueil technique :** Une personne responsable de l'accueil technique se chargera de l'installation de l'espace scénique, de son éclairage et, au besoin, d'une sonorisation. Elle sera présente lors du montage, lors des réglages en collaboration avec l'artiste et pendant le spectacle. Elle veillera notamment au bon fonctionnement du matériel et à la sécurité du public. Les pieds des projecteurs, notamment, ne doivent en aucun cas gêner le passage du public ni obstruer les issues de secours. L'emplacement du câblage se fera si possible en dehors des lieux de passage (le long des murs p.e.). Prévoir pour cela des longueurs bien supérieures au strict nécessaire. Le câblage qui, par nécessité, devrait traverser un endroit de passage du public ou une issue de secours, sera fixé au sol et entièrement couvert au moyen de bandes d'adhésif toilé.



**En cas de doutes ou de questions concernant cette fiche technique, n'hésitez pas à contacter :**

Dominique Declercq, 03 20 81 09 40 courriel: [clair-de-lune@wanadoo.fr](mailto:clair-de-lune@wanadoo.fr)